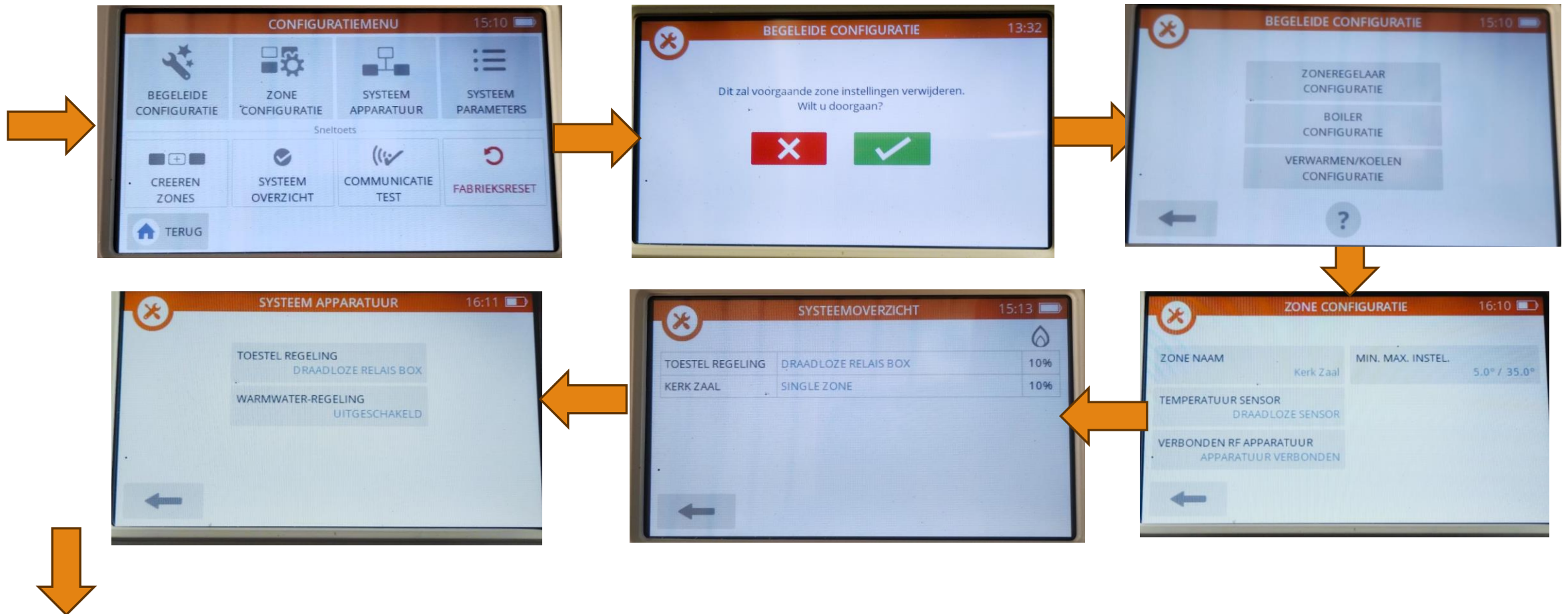


Evohome - Honeywell Home warmte systeem

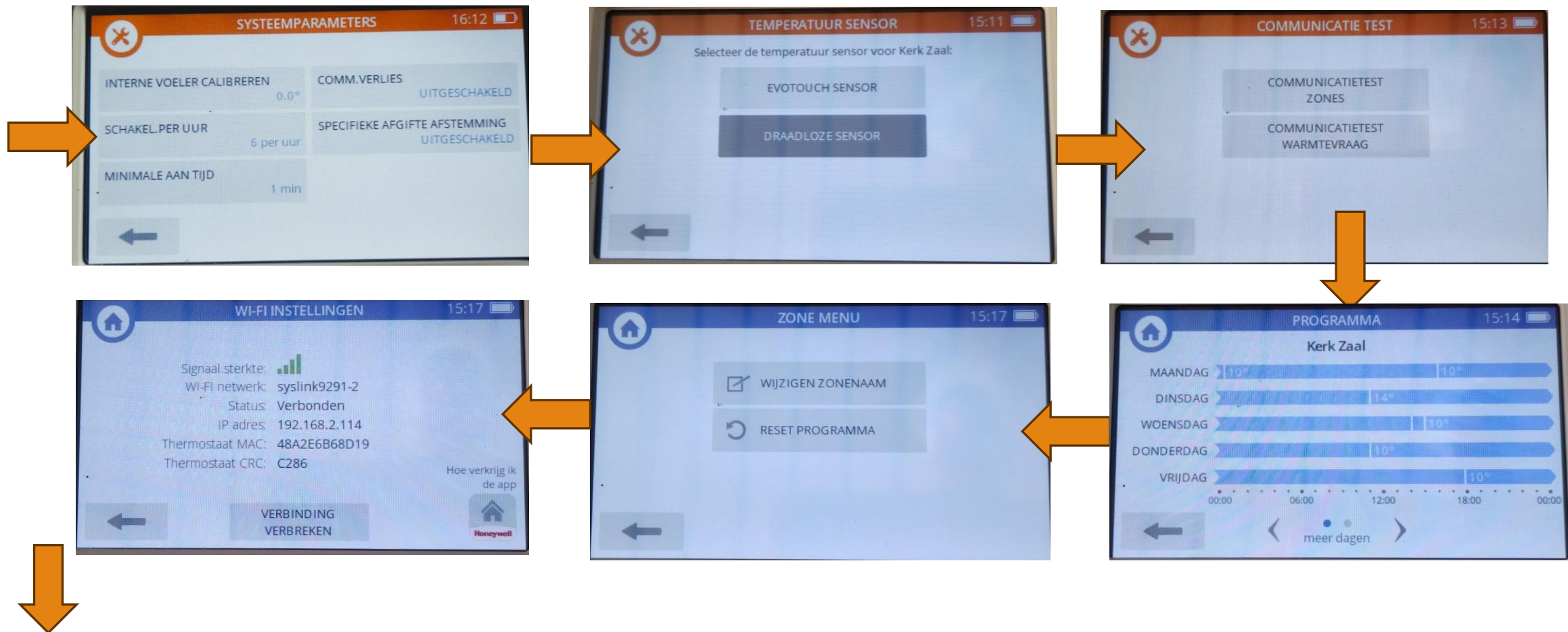


ARJAN REURICH.

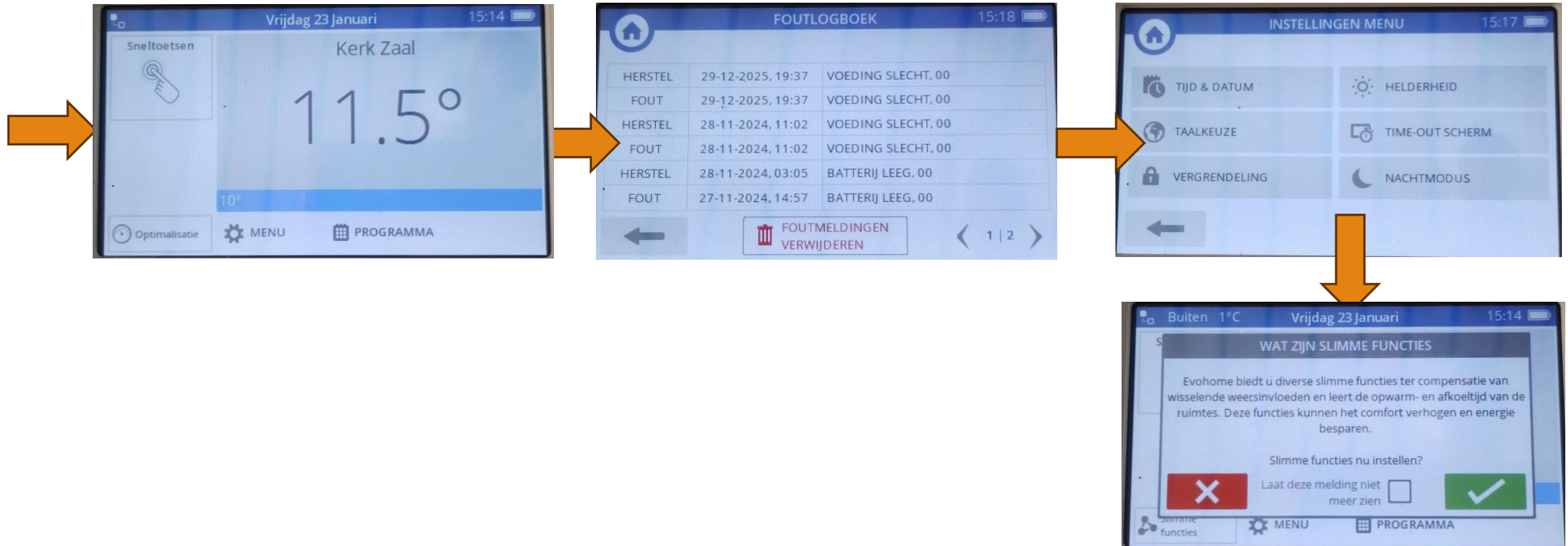
Start configuratie/systeem/regeling



Start configuratie/systeem/regeling



Start configuratie/systeem/regeling



Aansluiting van het verwarmingssysteem

- Evohome communiceert draadloos via een robuust 868Mhz signaal dat niet wordt verstoord door gewone afstandsbedieningen of Wifi.
- Sommige componenten hebben netvoeding nodig of moeten aangesloten zijn op externe apparatuur. Het is het best om deze componenten eerst aan te sluiten om het toewijsproces later tijdens de installatie te vereenvoudigen.
- De Evohome bedieningsinterface geeft instructies op het scherm wanneer deze opgestart moeten worden.
- Voordat u uw Evohome bedieningsinterface opstart en de radiatorregelaars installeert, dient u alle componenten te installeren die netvoeding hebben of een specifieke installatie vereisen.

Pictogrammen betekenis



evohome bedieningsinterface



evohome wandmontageplaat (ATF600)



evohome tafelstandaard (ATF800)



Radiatorregelaar (HR92)



Radiatorregelaar (HR80)



Aan/uit RF-module (BDR91)



OpenTherm RF-module (R8810)



Draadloze kamerthermostaat (Y87RF)



Mengklepregelaar (HM80)



Zone- vloerverwarmingsregelaar (HCE80 of HCC80)



Draadloze temperatuurvoeler (HCW82)



Draadloze temperatuurvoeler (HCF82)




Draadloze kamerthermostaat (DTS92)

Aan/uit RF-module (BDR91)



evohome
bedieningsinterface

Indien u GEEN CONFIGURATIEHULP volgt, volgt u eerst deze stappen op de display van uw **evohome** bedieningsinterface:

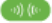
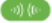
1. Houd MENU  gedurende 3 seconden ingedrukt
2. Druk op het groene vinkje
3. Druk op SYSTEEM-CONFIGURATIE
4. Druk op WARMTEVRAAG
5. Druk op OPENTHERM MODULE

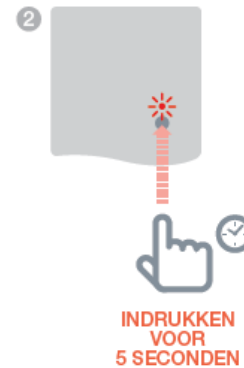
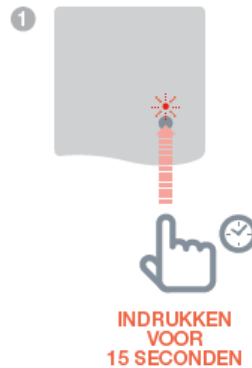


Toewijzen OpenTherm RF-module (R8810) om een cv-toestel te regelen

Zorg dat de OpenTherm module aangesloten is op de ketel en spanning heeft.

Een OpenTherm RF-module toewijzen

- 1 Druk de knop gedurende 15 seconden in (totdat de rode LED snel knippert) om eventuele voorgaande toewijzgegevens te wissen
- 2 Druk de knop opnieuw in gedurende 5 seconden (totdat het rode lampje traag knippert)
- 3 Op de **evohome** bedieningsinterface drukt u op de groene toewijzknop  
- 4 U zou een bericht GOEDE ONTVANGST moeten krijgen op de **evohome** bedieningsinterface (indien niet gaat u terug en wijs opnieuw toe)



Aan/uit RF-module (BDR91) toewijzen om een zoneklep te regelen

- Zorg dat de aan/uit RF-module (BDR91) is aangesloten op de zoneklep en spanning heeft.
- Indien u de zonetemperatuur wilt regelen met de Evohome bedieningsinterface **(de Evohome bedieningsinterface moet zich in die zone bevinden)**, drukt u op **JA**, of druk op **NEE** en wijs een voeler toe – draadloze kamerthermostaat (DTS92) of draadloze temperatuurvoeler (HCW82/HCF82).



Video uitleg montage:

<https://www.youtube.com/watch?v=HM7UckMvy9w&list=PLcKMRh5ytJVkVwMicnsNmlyEGmrC5visr&index=5>

Toewijzen van de Draadloze kamerthermostaat (Y87RF)

- Druk op de linker touch zone en hou ongeveer 10 seconden vast (linksonder op de display) totdat een knipperend 'Bo' wordt getoond.
- Draai de instelring met de klok mee tot een knipperend 'Co' wordt getoond
- Druk eenmaal op de linker touch zone om het toewijssignaal naar de evohome regelaar te zenden
- U zou een bericht GOEDE ONTVANGST moeten ontvangen op de evohome regelaar (zo niet: ga terug en wijs opnieuw toe)

Video uitleg montage: <https://www.youtube.com/watch?v=9BMLwUYy54U&list=PLcKMRh5ytJVkVwMicnsNmlyEGmrC5visr&index=6>

evohome
bedieningsinterface

Indien u GEEN CONFIGURATIEHULP volgt, volgt u eerst deze stappen op de display van uw **evohome** bedieningsinterface:

1. Houd MENU gedurende 3 seconden ingedrukt
2. Druk op het groene vinkje
3. Druk op NIEUWE ZONE
4. Type een naam voor de nieuwe zone en druk op de groene toewijsknop
5. Druk op de toepassing ZONEKLEPPEN

Alle remote ruimtesensoren verlaten na een korte periode automatisch het toewijsmenu.

Een Aan/uit RF-module (BDR91) toewijzen om een zoneklep te regelen

Zorg dat de aan/uit RF-module (BDR91) is aangesloten op de zoneklep en spanning heeft.

Indien u de zonetemperatuur wilt regelen met de **evohome** bedieningsinterface (de **evohome** bedieningsinterface moet zich in die zone bevinden), drukt u op JA, of druk op NEE en wijs een voeler toe – draadloze kamerthermostaat (DTS92) of draadloze temperatuurvoeler (HCW82/HCF82).

Toewijzen van de Draadloze kamerthermostaat (DTS92)

- 1 Houd de aan/uit-knop gedurende 2 seconden ingedrukt om in stand-by te activeren
- 2 Druk gedurende 3 seconden gelijktijdig de warmer- en kouder-toetsen in - er moet INst verschijnen
- 3 Druk op de pijltoets omlaag – er moet COnt verschijnen
- 4 Druk drie keer op de pijltoets omhoog er verschijnt COnt
- 5 Druk op de aan/uit-toets om eventuele vorige toegewezen gegevens te wissen
- 6 Druk op de pijltoets omhoog – er moet COnt verschijnen
- 7 Druk eenmaal op de aan/uit-knop om het toewijssignaal naar de **evohome** bedieningsinterface te sturen
- 8 U zou een bericht GOEDE ONTVANGST moeten krijgen op de **evohome** bedieningsinterface (indien niet gaat u terug en wijs opnieuw toe)

Toewijzen van de Draadloze kamerthermostaat (Y87RF)

- 1 Druk op de linker touch zone en hou ongeveer 10 seconden vast (linksonder op de display) totdat een knipperend 'Bo' wordt getoond
- 2 Draai de instelring met de klok mee tot een knipperend 'Co' wordt getoond
- 3 Druk eenmaal op de linker touch zone om het toewijssignaal naar de **evohome** regelaar te zenden
- 4 U zou een bericht GOEDE ONTVANGST moeten ontvangen op de **evohome** regelaar (zo niet: ga terug en wijs opnieuw toe)

Geavanceerde RF communicatietest



Om batterijen te sparen communiceren de componenten met batterijen om de vier minuten met de **evohome** bedieningsinterface, hierdoor reageert het systeem mogelijk niet onmiddellijk op een handmatige wijziging.

Om de RF signaalsterkte te controleren tussen de draadloze componenten en de **evohome** bedieningsinterface, gaat u naar COMMUNICATIETEST in het CONFIGURATIEMENU van de **evohome** bedieningsinterface en test elk draadloos component.

- 1 Op de **evohome** bedieningsinterface houdt u de knop MENU gedurende 3 seconden ingedrukt.
- 2 Druk op het groene vinkje 
- 3 Druk op COMMUNICATIE TEST
- 4 Kies de componenten die u wilt testen

Draadloze componenten met netvoeding

Componenten met de netvoeding hoeven niet in de testmodus geplaatst worden en regeren automatisch op het testbericht dat verstuurd wordt vanaf de **evohome** bedieningsinterface:



Aan/uit RF-module (BDR91)

- De module knippert het rood lampje van 1 keer knipperen (slecht) tot 5 keer knipperen (uitstekend) – niet knipperen betekent dat de relaismodule geen testsignaal heeft ontvangen van de **evohome** bedieningsinterface. Tevens stuurt de module een bericht terug dat op de **evohome** bedieningsinterface wordt weergegeven (uitstekend, goed of slecht).




Zone- vloerverwarmingsregelaar (HCE80/HCC80)

- De regelaar voor de vloerverwarming knippert het groene lampje voor de zone die u test van 1 keer knipperen (slecht) tot 5 keer knipperen (uitstekend) – niet knipperen betekent dat de regelaar van de vloerverwarming geen testsignaal heeft ontvangen van de **evohome** bedieningsinterface

Parameters en controlefuncties

Zodra u deze stappen hebt voltooid, bent u gereed om **evohome** te gebruiken. De gebruikershandleiding geeft u instructies voor het personaliseren van de instellingen op de **evohome** bedieningsinterface.

U kunt ook parameteraanpassingen maken op de **evohome** bedieningsinterface in overeenstemming met de eigenschappen van het verwarmingssysteem. Deze zijn terug te vinden in het CONFIGURATIEMENU.

- 1 Op de **evohome** bedieningsinterface houdt u de knop MENU gedurende 3 seconden ingedrukt.
- 2 Druk op het groene vinkje 
- 3 Druk op PARAMETERINSTELLING en kies de parameter die u wilt aanpassen:
 - Interne voeler calibreren
 - Aantal schakelingen per uur
 - Minimum aantijd
 - Communicatie verlies instelling
 - Optimalisering

Voor meer informatie over parameters gaat u naar getconnected.honeywell.com

Configureren van een zone met meerdere ruimtes



Een zone met meerdere ruimtes ondersteunt geen separate temperatuur sensors (zoals DTS92).

Het voelen van de ruimte temperatuur wordt gedaan door de radiator regelaars.

evohome biedt de mogelijkheid een zone te creëren met meerdere ruimtes (bijv. slaapkamers) die gezamenlijk als groep kunnen worden geregeld. Het systeem doet dit door alle aan die zone verbonden radiator regelaars onafhankelijke van elkaar de ruimte temperatuur te meten en de radiator te regelen. Dit betekent dat u de radiator regelaars in aparte kamers kunt lokaliseren zonder dat ze allemaal geregeld worden door een temperatuur sensor zoals bij een enkele zone.

Om een zone met meerdere ruimtes te creëren doet u als volgt:

- Voeg een nieuwe zone toe en wijs de radiator regelaars toe voor alle ruimtes. Ga naar het parameters menu en selecteer zone met meerdere ruimtes.
of
- Ga naar zoneconfiguratie en pas de bestaande zone parameters aan. Elke reeds aan die zone toegewezen radiator regelaar werkt nu onafhankelijk.

Componenten in een bestaand systeem toevoegen en vervangen



Indien de oude component niet vereist is in het systeem dient u eraan te denken om de voeding te verwijderen aangezien het nog steeds kan proberen communiceren met het systeem.

Componenten in een bestaand e zone toevoegen en vervangen

- 1 Op de **evohome** bedieningsinterface houdt u de knop MENU gedurende 3 seconden ingedrukt.
- 2 Druk op het groene vinkje 
- 3 Drukt op ZONE INSTELLINGEN
- 4 Selecteer de gewenste zone
- 5 Druk op RF DEVICE BINDING en volg de instructies om de apparatuur toe te wijzen.

Het vervangen van een RF module of warmwatercomponent

- 1 Op de **evohome** bedieningsinterface houdt u de knop MENU gedurende 3 seconden ingedrukt.
- 2 Druk op het groene vinkje 
- 3 Drukt op SYSTEEMCONFIGURATIE
- 4 Selecteer het type component en volg de instructies voor toewijzen.

evohome bedieningsinterface technische gegevens

Elektrische

tafelstandaard voedingsmodule	Invoerspanning: 230V~ *10% Uitvoerspanning: 4V--- *0.2V, max 26W
wandmontageplaat voedingsmodule	Invoerspanning: 230V~ ±10% Uitvoerspanning: 4V--- ±0.2V, max 2.6W
bedieningsinterface stroomtoevoer	5V --- ±0.2V, max. 2.6W
Lengte laagspanningskabel (max)	10m, 1.0mm ² ; 5m, 0.5mm ²
Batterijtype (herlaadbaar)	Type AA 1.2V NiMH 2000-2400mAh

RF-communicatie

RF operatie band	ISM (868.0—870.0) MHz, RX Klasse 2
RF communicatie bereik	30m in een woonomgeving
Wireless LAN	IEEE 802.11b,g,n (2.400-2.485 GHz)

Milieu en normen

Bedrijfstemperatuur	0 tot 40°C
Opslagtemperatuur	-20 tot +50°C
Vochtigheid	10 tot 90% relatieve vochtigheid niet-condenserend
IP Beschermingsklasse	IP30

Mechanisch

Afmetingen	136 x 93 x 20mm (BxHxD)
------------	-------------------------